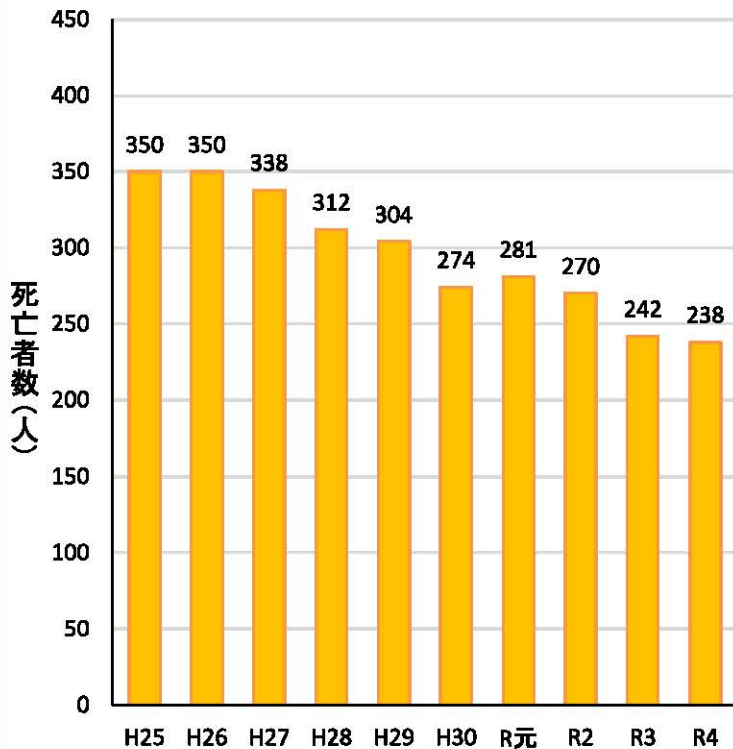


令和4年に発生した農作業死亡事故の調査結果①（概要）

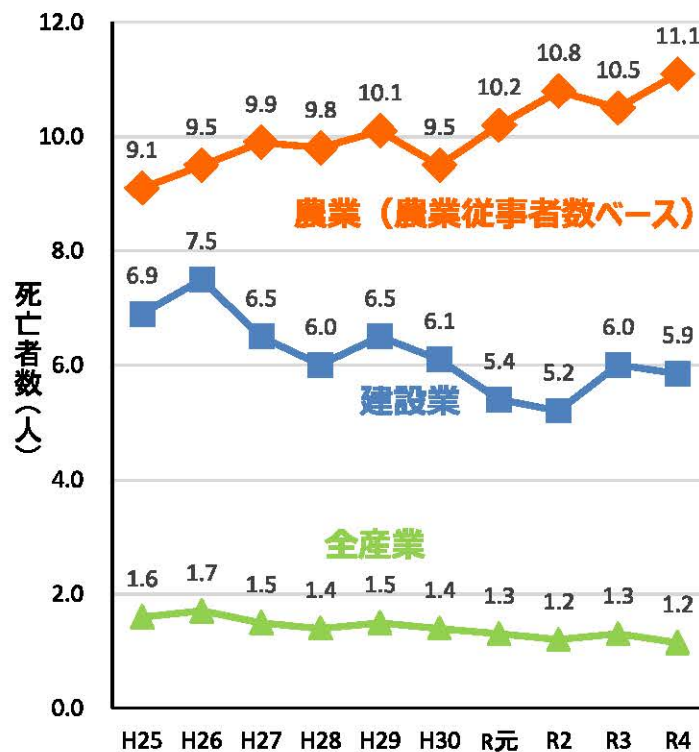
- 令和4年の農作業事故死亡者数は238人であり、前年（令和3年）と同水準。
- 就業者10万人当たりの死亡事故者数は11.1人と増加傾向であり、他産業に比べて高い状態が継続。
- 年齢別にみると、65歳以上の高齢者の割合が86%と極めて高い水準で推移。

農作業事故死亡者数の推移



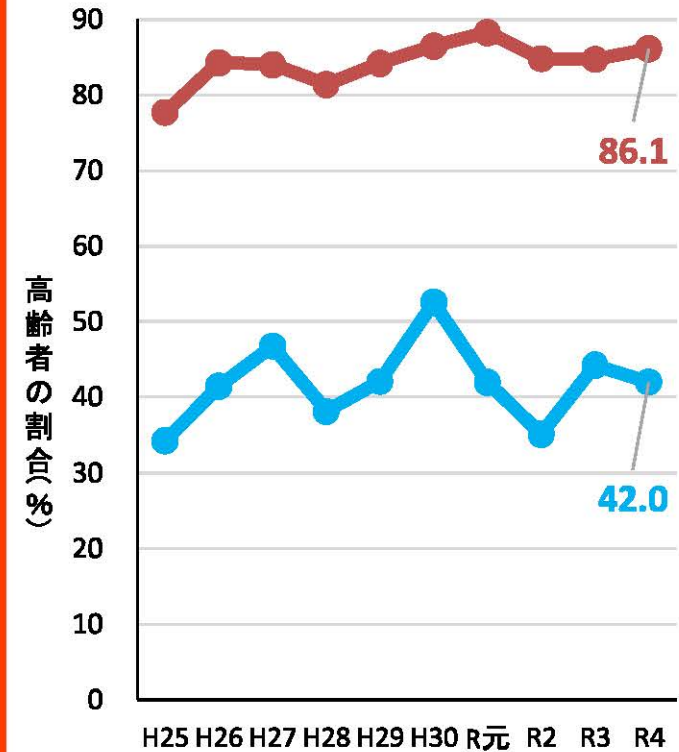
農作業死亡事故調査（農水省）

就業者10万人当たり死亡事故者数の推移



死亡者数 農業：農作業死亡事故調査（農水省）
他産業：死亡災害報告（厚労省）
就業者 農業：農林業センサス、農業構造動態調査（農水省）
他産業：労働力調査（総務省）

死亡者における高齢者の割合



● 65歳以上の割合
● 80歳以上の割合

農作業死亡事故調査（農水省）

（注）就業者10万人当たり死亡事故者数の算出において就業者として使用していた農業就業人口の調査が令和元年で終了したため、令和2年から農業従事者数を使用して算出。